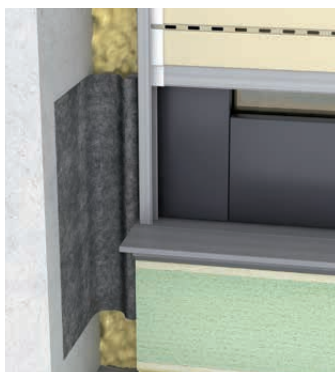


## Montageanleitung für RALMO<sup>®</sup>-Anschlussflansch in 3 Varianten



**Einteiliger Anschlussflansch**



**Stufenflansch**



**Wechselseitiger Flansch**



### Vorbereitung im Werk:

Nur mit einem stabilen und unverrottbarem Bodeneinstandsprofil können bodentiefe Elemente ordnungsgemäß montiert werden. Wir empfehlen das RALMO<sup>®</sup>-ABE, RALMO<sup>®</sup>-PET strong, Purenit oder gleichwertige Materialien. Die vordere Kante der Schiene muss im Werk mit einem entsprechendem Klebedichtungstoff sehr sauber und großzügig verklebt/abgedichtet werden.



### Zum festen Verkleben (z. B. von Schienen etc.)

Zum **festen Verkleben und Abdichten** empfehlen wir den **Kleber RALMO<sup>®</sup>-2K MS Powerbond**.

Dieser Hochleistungskleber erreicht auch unabhängig von der Luftfeuchtigkeit (unter Aluschiene und Hohlräumen) schnell eine sehr hohe Festigkeit, die mit 1K-Klebern nicht gewährleistet wird. Er haftet zuverlässig auf vielfältigen, auch nicht diffusionsoffenen Werkstoffen und Oberflächen.

### Zum Abdichten und für leichte Verklebungen (z. B. Anschlussflansch etc.)

Zum **Abdichten und für leichte Verklebungen** empfehlen wir den **Kleber RALMO<sup>®</sup>-Montage FIX ALL SEASONS**.

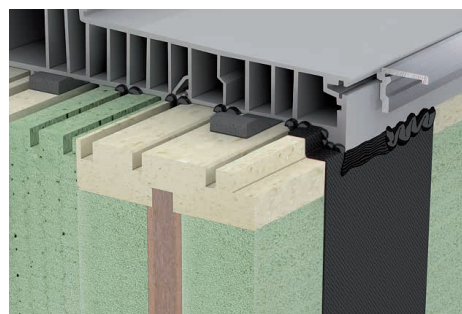
Er dichtet zuverlässig bituminöse Untergründe, Stöße aus Purenit, PET, KU, PVC, PVC-foliiert, Alu blank, pulverbeschichtet und Holz. Des Weiteren haftet er auf fast allen Untergründen am Bau, auch auf PE-Folien, Styrodur-XPS-Platten, Butyl usw.

Seitliche Öffnungen der Schiene mit den Abschlüssen der Hersteller dicht verkleben. Nuten bei Verbreiterungen im Montagebereich des Anschlussflansches ebenfalls dicht verschließen. Für diese Anwendung empfehlen wir den **RALMO<sup>®</sup>-2K MS Powerbond**. Auf den RALMO<sup>®</sup>-2K Powerbond können die selbstklebenden Folien ohne Haftverlust verklebt werden.

**Der RALMO<sup>®</sup>-Anschlussflansch kann sowohl im Werk als auch auf der Baustelle montiert werden.**

Der Flansch wird mit 4 mm Löchern vorgebohrt geliefert – den einteiligen Flansch 4 mal schrauben.

Beiliegende Systemschrauben mit oder ohne Bohrspitze verwenden.



### Wir empfehlen:

In der kalten Jahreszeit Oberflächen anwärmen, **im Sommer den Anschlussflansch kühl lagern und vor Sonneneinstrahlung schützen.**

Ggf. den überputzbaren Bereich mit RALMO<sup>®</sup>-LFB Primer grundieren und das beiliegende RALMO<sup>®</sup>-Putzvlies (weiß) als Putzträger aufkleben.



### Zum Anrollen

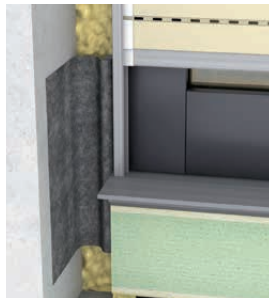
**RALMO<sup>®</sup>-Andrückrolle Professional hart**

Art. Nr.	Bezeichnung
2194	RALMO <sup>®</sup> -Andrückrolle Professional hart

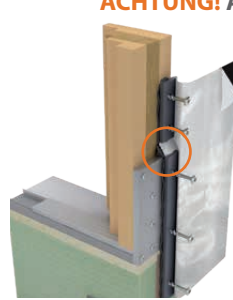
### Schritt 1:

Der Systemkleber **RALMO®-Montage FIX ALL SEASONS** muss durchgehend in der Hohlkehle des Flansch aufgetragen werden. Es dürfen **keine** anderen Klebedichtstoffe verwendet werden!

Die Düsen Spitze sollte mindestens 6 mm betragen. Wenn es den Kleber beim Anschrauben leicht heraus drückt, hat man die Gewissheit, dass genügend Dichtmasse in der Hohlkehle ist. Überstehendes Material sauber bündig abziehen.



Einteiliger Anschlussflansch



Stufenflansch



Wechselseitiger Flansch

**ACHTUNG!** An den markierten Punkten!

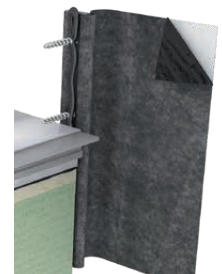
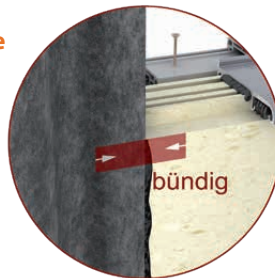
### Schritt 2:

Jeweiligen Anschlussflansch seitlich an die bodentiefen Elemente schrauben.

Nach oben mind. 150 mm über Fußbodenoberkante montieren und unterhalb ca. 80 mm.

Der Anschlussflansch sollte immer außen bündig am Bodeneinstandsprofil mit 4 Schrauben montiert werden, somit kann die Flüssigabdichtung ohne Spannung und sauber aufgebracht werden.

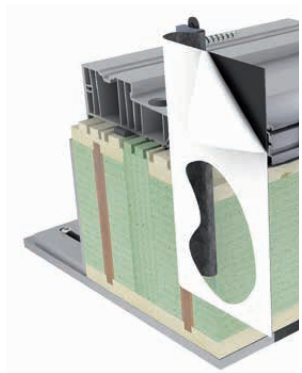
**Wichtig!** Der Flansch muss vorne am Bodeneinstandsprofil bündig abschließen!



### Schritt 3:

Mauerwerk mit **RALMO®-Primer LFB**, **RALMO®-Sprühprimer** oder **RALMO® complete 150** grundieren und den Bitumenlappen sauber ohne Falten mit einer spannungsfreien Verklebung am Baukörper anrollen. Die Abdichtung (Anschlussflansch) muss immer am Mauerwerk, Beton erfolgen, nicht auf der Dämmung. Der Bitumenlappen sollte sofort nach der Montage verklebt werden, da sonst die Klebkraft nachlassen kann. Ggf. umlaufend die Stoßkanten noch mit **RALMO®-Montage FIX ALL SEASONS** verkleben. Somit wird ein Hochrollen der Folie vermieden, wenn längere Zeit das Mauerwerk nicht verputzt wird oder der untere Anschluss frei bleibt.

Das nachfolgende Gewerk kann sofort mit den empfohlenen Flüssigabdichtungen im Anschluss weiterarbeiten.



**Auf dem RALMO®-Anschlussflansch kann die Abdichtung mit Flüssigabdichtungen wie:**

- RALMO®-Flüssigabdichtung ÖKO (sehr niedriger SD Wert von 2 m)
- Frankosil 1K und Frankolon 2K
- REVOPUR WP 200
- Triflex ProDetail und Triflex SmartTec
- Kemperol 2K PUR
- Botament RD2 The Green One und Botament RD1 Universal
- Remmers MB 2K
- Sikafloor 405 und Sika® IgoDicht 2K-P
- Sopro DichtSchlämme Flex RS 623, Sopro Turbo-DichtSchlämme 2K TDS 823, Sopro ZR-Turbo Reaktivabdichtung
- abdichtung, Sopro ZR Turbo XXL Reaktivabdichtung 2-K 618, Sopro ZR Turbo Max sowie Sopro KellerDicht 1K KD 752 und Sopro KellerDicht 2K KD 754
- maxit AD-1K-Außendicht und maxit SDS 16
- Hane - JMBERAL DAB 30P und DAKORIT PUR1K 30P
- Enkolan Abdichtung 1K LF, Enkopur, Enkryl
- Wecryl 110
- Elapro 1K-Sil
- Bauder LIQUITEC PU
- weber.tec Superflex D2 und weber.tec Superflex D24
- Kaubiflex FA Dichtschlämme 1K und 2K, Kaubiflex FA Dichtschlämme AS 1K und 2K, Kaubiflex FA 2K TT-Flex
- WIDOCRYL-Detail
- PCI Barraseal Turbo
- PCMB PCI Pecimor 2K
- SOPREMA Alsan Flashing Quadro

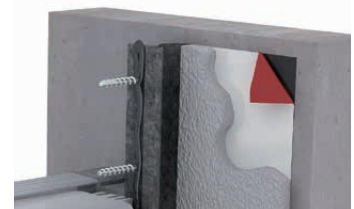
**Die Materialverträglichkeit wurde von den Herstellern der Flüssigabdichtung geprüft und freigegeben (andere Flüssigabdichtungen nur in Abstimmung mit dem Hersteller von Flüssigabdichtungen).**

**Oder mit Bahnen wie:**  
RALMO®-Tape 4000, RALMO®-EPDM, TOPLINE-Türanschlussband sowie Bitumenbahnen (kalt und geblämt) stauwasserdicht fertiggestellt werden.

**Geprüftes und empfohlenes System**

Bitte befestigen Sie das Etikett auf dem RALMO®-Anschlussflansch für die nachfolgenden Gewerke. So kann auch der Abdichter ohne Bedenken sein Gewerk fertig stellen und an den Anschlussflansch anschließen.

**Wir empfehlen:** In der kalten Jahreszeit Oberflächen anwärmen. Ggf. den überputzbaren Bereich mit **RALMO®-LFB Primer** grundieren und das beiliegende **RALMO®-Putzvlies** (weiß) als Putzträger aufkleben.



Bitte kennzeichnen Sie mit dem beiliegenden Einleger den Flansch für das nachfolgende Gewerk.

### Schritt 4:

Der untere Anschluss kann jetzt mit Flüssigabdichtungen wie im Hinweiszettel beschrieben (siehe oben): oder mit Bahnen wie: RALMO®-Tape 4000, RALMO®-EPDM oder Bitumenbahnen (kalt und geblämt) stauwasserdicht fertiggestellt werden.